



باشگاه سوادمجازی ایران

زیست پلاس



سوالات کلیدی



باشگاه چیست و چه کارکردی دارد؟

چه کسانی می توانند عضو باشگاه شوند؟

خدمات باشگاه چیست؟

روش های عضویت در باشگاه چگونه است؟

سطوح فعالیت در باشگاه به چه شکلی است؟



مسئله چیست؟

یکی از مهم‌ترین چالش‌های فعالیت‌های سواد مجازی طی سالیان گذشته مسئله نگهداشت و بهره‌مندی مستمر و ارتباط دو سویه مرکز و شرکت‌کنندگان در برنامه‌های آموزشی بوده است، به طوری که اقدامات فراوانی در سراسر کشور انجام شده است اما آمارها نشان می‌دهد نسبت ورودی به خروجی (علاقه‌مندان به کنشگران) تفاوت زیادی داشته و جذب و شناسایی افراد جدید همواره اصلی‌ترین دغدغه استان‌ها برای اقداماتشان بوده و مسئله تثبیت و بکارگیری افراد پیشین، کمترین سهم را در بین اهداف و اقدامات صورت گرفته داشته است.

عموماً حفظ افراد پیشین، اقدامی کم‌هزینه‌تر از جذب نفرات جدید است. چرا که افراد موجود، مسیر رشد و همجوئی نفرات جدید را در گذشته طی کرده و اکنون می‌توانند مهبای شکوفایی و فعالیت باشند.

چرا باشگاه؟

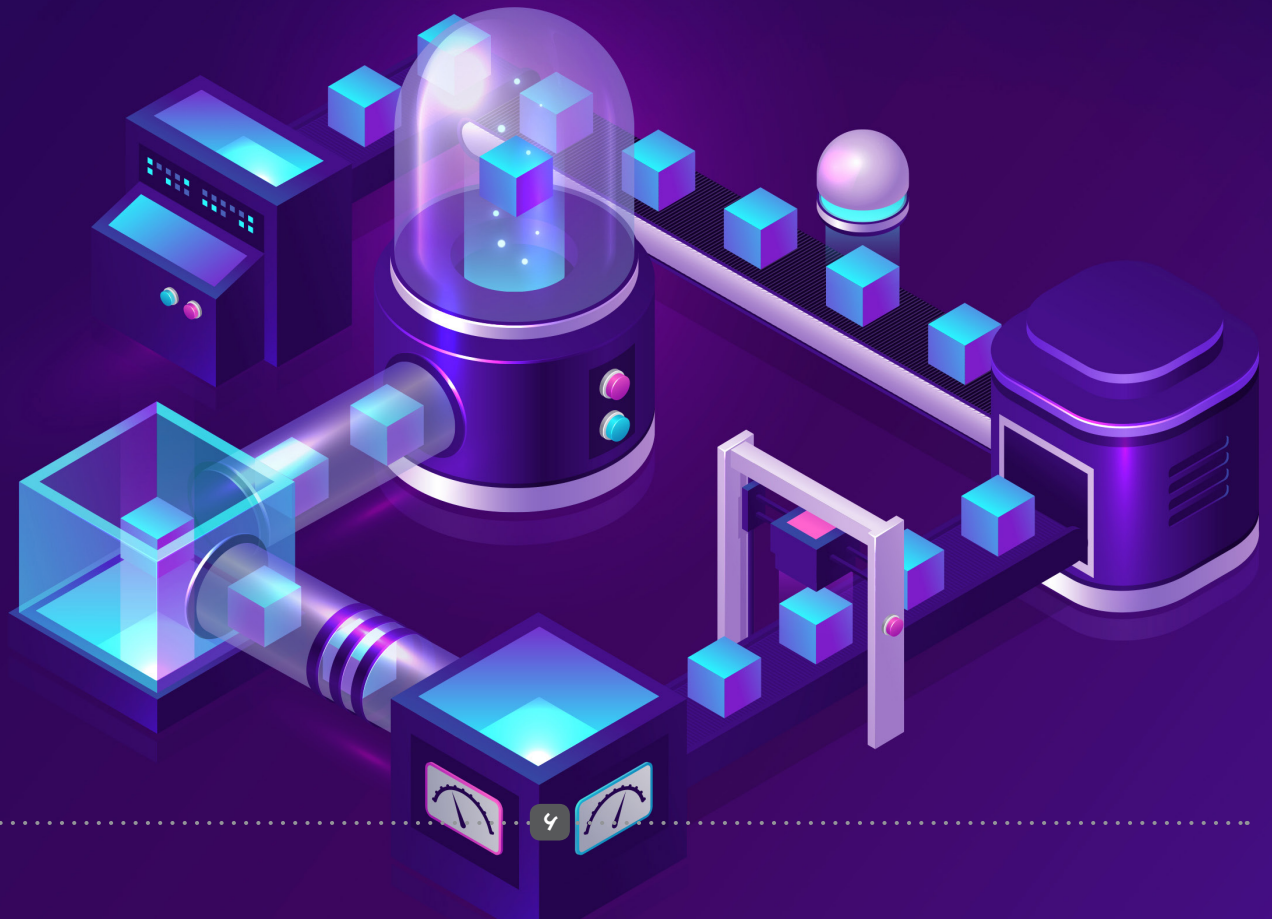
بررسی تجربیات متعدد نشان می‌دهد وجود یک ساختار منسجم که در سه مرحله جذب، تثبیت و بکارگیری دارای ساز و کارهای متناسب با میدان‌کنش اجتماعی باشد راهکاری برای مساله طرح شده است. به همین منظور ایده و طرح باشگاه فعالین سواد فضای مجازی ایران (زیست پلاس) ارائه شده است.

باشگاه یا انجمن در اصطلاح، مجمعی برای گردهمایی افرادی است که در زمینه‌ای خاص، مرام‌نامه، اهداف و اقدامات عملی مشترک دارند و ذیل یک هویت واحد تعریف می‌شود. از مهم‌ترین ویژگی‌های باشگاه دغدغه، هم‌افزایی اعضا، ایفای نقش اجتماعی (مسئولیت اجتماعی) و به دنبال آن احساس رضایت و علاقه و فعالیت مستمر در باشگاه است. این اهداف از طریق پاسخ به انگیزه‌های درونی و بیرونی افراد به دست می‌آید.



یک تهئیل:

فرض کنئد شما یک مهندس معدن هستئد و به طور مشخص به دنبال ماده مس مے گردئد، عموما مواد معدنې به صورت خالص در طبیعت یافت نمے شوند و شما مجبورئد از دل سنگ هائے که دارای ترکیبئات مس دار هستند ماده هدف خود را استحصال کنئد. بنابراین ابتدا سنگ معدن را استخراج کرده و آن را به کارخانه فرآوری مے برئد. در کارخانه فرآوری سبکل ها و فرائند هائے وجود دارند که مواد معدنې درون سنگ را درجه بندی کرده و هر کدام را به فراخور اهمیت جدا سازی نموده و در دسته مورد نظر قرار مے دهئد. قبل از ورود به مرحله درجه بندی نیز سنگ هئزبان را از ماده هدف جدا ساخته و آن را از فرائند فرآوری خارج مے کنئد. در یک شبکه یا تشکئلات، باشگاه حکم فرآوری را دارد که وظیفه اش جدا سازی عناصر ارزشمند و درجه بندی و سطح بندی آن و در نهایت انجام فعالیت هائ مشترک متناسب با ویژگی هائ آن ها است.





مهم ترین ویژگی های باشگاه:

۱. شناسایی و عضوگیری افراد مستعد و دغدغه مند
۲. دسته بندی و سطح بندی اعضا و اعطای خدمات متناسب با انواع عضویت آن ها
۳. کمک به ارتقاء و تعیین مسیر رشد افراد تا مرحله نقش آفرینی اجتماعی
۴. انجام فعالیت های جمعی در سراسر کشور

اعضای باشگاه چه خدماتی دریافت می کنند؟

فارغ از مساله گفتمان، دغدغه و هویت که اصلی ترین مرزهای افراد با دیگران را مشخص می کند اگر باشگاه به دنبال جذب افراد دغدغه مند و مستعد است، باید برای عضویت و نگهداشت این افراد برنامه داشته باشد. یکی از مولفه های راهبردی باشگاه که متناسب با اهداف آن (کنش جمعی) طراحی شده خدماتی است که به اعضای خود ارائه می دهد. این خدمات متفاوت از تسهیلاتی است که برای سایر افراد در نظر گرفته می شود. در واقع هر چه افراد نسبت نزدیک تری با نظام باور ها و زمینه های عملی باشگاه داشته باشند و تلاش بیشتری در جهت مسئولیت اجتماعی داشته باشند از این تسهیلات بهره مند می شوند.

نکته مهم این است که این خدمات برای کنشگری بهتر اجتماعی ارایه می شود و برای افرادی که این دغدغه را ندارند هیچ مزیتی محسوب نمی شود.

این خدمات می تواند از عضویت در یک سایت و پلتفرم دریافت سرویس های آموزشی کم هزینه یا رایگان، ارتباطات تسهیل کننده و فراهم آوردن زمینه های کنش را در برگیرد.





چه کسانی می توانند در باشگاه عضو شوند؟

هر فردی که **پرو** باشگاه همراه است و با سایر اعضا هم حس و همراهی دارد و برای این عضویت هزینه می کند، وقت می گذارد، آموزش **می بیند** و آمادگی حضور و مشارکت در برنامه ها و فعالیت های اجتماعی را دارد به صورت بالقوه آمادگی عضویت در باشگاه را دارا است.

فرایند عضویت در باشگاه چگونه است؟

عضویت در باشگاه از دو مسیر امکان پذیر است:

۱. عضویت مستقیم از طریق ثبت درخواست در سایت باشگاه
۲. معرفی از جانب دفاتر استانی

لازم به توضیح است، عضویت هر فرد بعد از ارائه رزومه علمی و عملی و انجام مصاحبه (گفتگو) با کارشناسان استانی یا ستادی امکان پذیر است.

کیفیت عضویت افراد چگونه است؟

بعد از انجام مصاحبه و سطح سنجی، افراد در یکی از قالب های کنشگری (اعم از مدرس، پژوهشگر، تولید کننده رسانه ایفانتشار دهنده و...) قرار می گیرند. سطوح عضویت افراد ناظر به سوابق تجربه-عملی، تحصیلات و دانش تخصص تعیین می شود و نوع تعامل و خدمات دوسویه از این طریق تعیین می شود.



آنچه قبل از عضویت در باشگاه باید مطالعه شود.

ما کی هستیم؟

ما گروهی از علاقه‌مندان و فعالین حوزه سلامت خانواده و اجتماع هستیم که تلاش می‌کنند فضای مجازی را به محیطی سالم‌تر برای خانواده‌ها تبدیل کنند. در میان ما معلمان و تسهیلگران و راهنمایان حضور دارند که می‌توانند خانواده را به کانونی گرم برای یادگیری هرچه بهتر مهارت‌های زیست در عصر جدید تبدیل کنند.

چه کار می‌کنیم؟

ما بر اساس نیازهای والدین، کارشناسان و خاصه کودکان و نوجوانان برنامه‌ها و محتوای متناسب برای آموزش و ارتقاء سطح کیفی آن‌ها را در اختیارشان ها قرار می‌دهیم همراهی خانواده‌ها در زمینه بهزیستی دیجی نحوه تعامل کودکان با فضای مجازی و حمایت از ایشان برای تعامل مفید و سازنده با فضای مجازی از فعالیت‌های اصلی ماست. در این مسیر از کمک مربیان و معلمان و تسهیلرانی در سطح کشور استفاده می‌کنیم و سعی می‌کنیم افراد علاقه‌مند به مشارکت در این حوزه را مهیای فعالیت کنیم.

آنچه قبل از عضویت در باشگاه باید مطالعه شود.

ما به چه چیزی اعتقاد داریم؟

ماور ما این است که همگے در ایجاد یک محیط سالم آنلاین برای کار، آموزش و سرگرمے نقش داریم و به تنهایی نمے توانیم در این مسیر موفق شویم. فلذا توجه به نهاد خانواده، نظام آموزش رسمے و ظرفیت های مردمے (سازمان های مردم نهاد) از اهمیت بالایی برخوردار است.

اهداف ما چیست؟

ما مشتاق توانمندسازی خانواده ها هستیم تا انتخاب شایسته ای برای خود و اطرافیانشان داشته باشند. در عصر دیجیتال، پرداختن به موضوعاتے مانند شبکه های اجتماعے، بازی های رایانه ای، اعتیاد به فناوری، امنیت سایبری، قلدری سایبری و اخبار جعلے برای ما و خانواده ها مهم است. تشویق کاربران به انتخاب های مفید، مسئولیت پذیری بیشتر ؛ تجزیه و تحلیل رویدادها و آگاهی نسبت به مسایل اجتماعے در فضای مجازی از دیگر اهداف و برنامه های ماست. به طور کله مے توان ارتقا دادن مهارت های زیست آنلاین را از فعالیت های اصلے این مجموعه دانست.



